

票易（版本 1.1Beta）

使用者手冊

歡迎使用『點票易』作為您的點票輔助工具！

程式用途：

『點票易』是針對業主大會為成立業主立案法團選舉管理委員會或管理委員會改選投票之用。

程式特點：

『點票易』的每個選項都盡量做到簡單、實用，務求令使用者以最短的時間得到投票結果，以下為每個選項的特點：

【大廈及會議資料】

- 委員數目如少於《建築物管理條例》相對單位數目的要求，程式便會要求使用者更正；
- 為確保資料齊全及準確，程式會從多處向使用者作出適當的提示；

【候選人資料】

- 不設候選人數目上限，使用者可從多位候選人中投票選出指定數目的管理委員會委員；

【分機輸入設定】

- 支援多部電腦同時輸入選票資料，令點票速度大大提升；
- 資料匯出匯入容易，程序簡單；

【投票資料輸入】

- 適用於不記名投票，票序自動遞增，確保沒有重覆票序；
- 輸入及更改選票資料快捷方便，使用者只需使用滑鼠在不同欄位選取適當資料即可；
- 使用者可以迅速跳至指定的票序；

【投票資料一覽】

- 讓使用者查閱所有已輸入的選票資料，方便使用者核對及即時作出更正；

【投票結果】

- 準確地計算出候選人所得的業權份數，並即時得到投票結果；

軟件要求：

- 中文 Windows 98 或更新版本
- 中文 MS Access 2000 或更新版本

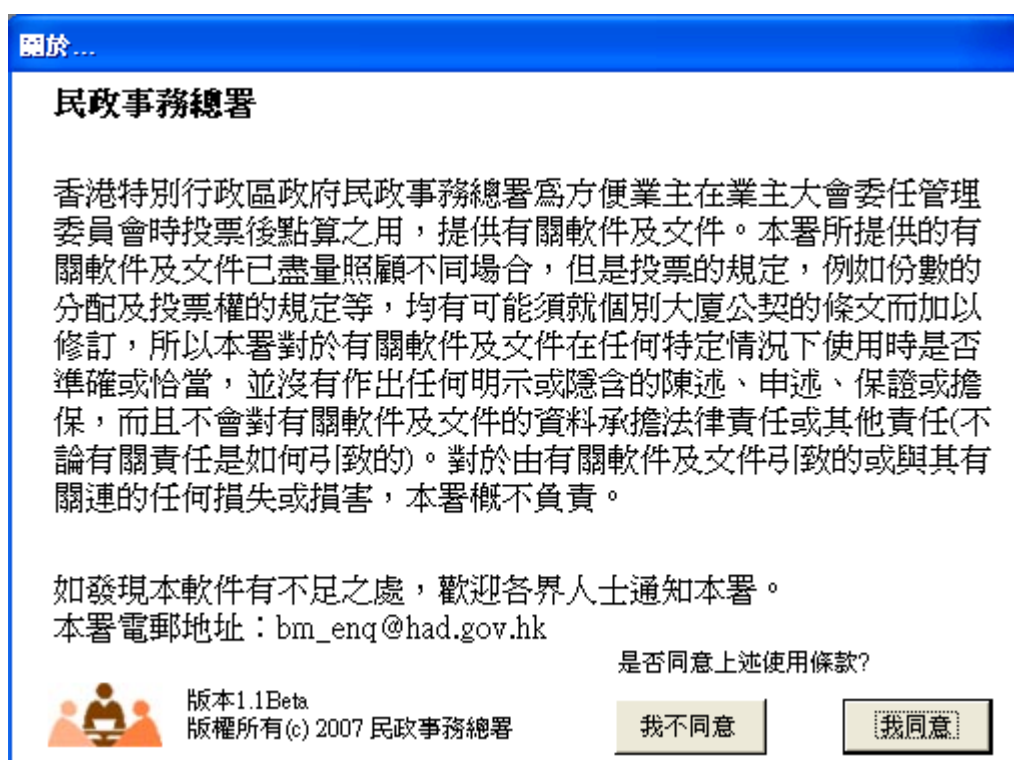
建議使用 800x600 解析度運行本程式以得到最佳的效果

二〇〇七年七月

民政事務總署

以下將示範如何使用本程式進行點票程序及詳列程式中會出現的錯誤提示：

1. 當完成投票程序及收集所有選票後，使用者須人手揀出廢票，避免輸入其資料內容。(廢票包括那些意向不明的選票，例如使用多種符號，選出的人數多於原來決議通過的委員人數等)
2. 使用者應先將本程式複製到電腦內，建議新增目錄（例如 C:\Vote）儲存本程式
3. 開啓程式後，將進入本程式的聲明，使用者請詳細閱讀使用條款，如同意使用條款並按下【我同意】，程式將跳至主選單；否則請按下【我不同意】關閉程式。



4. 進入主選單後，請先輸入投票所需的基本資料，首先是【大廈及會議資料】，以後是【候選人資料】



} 基本資料

5. 輸入【大廈及會議資料】注意事項：

大廈及會議資料

大廈名稱: 樂安居花園

大廈地址: 樂安居路五十號

(a) 單位數目 *: 5000

(b) 委員數目 *: 10

(c) 總業權份數 *: 123456

業權份數選項: 10, 20, 30, 40

請用以下控制項新增或刪除

(d), (e) 新增

(f) 刪除

會議日期: 2004/2/24 (yyyy/mm/dd) 現在

(g) 會議開始時間: 下午 02:46 (hh:mm)

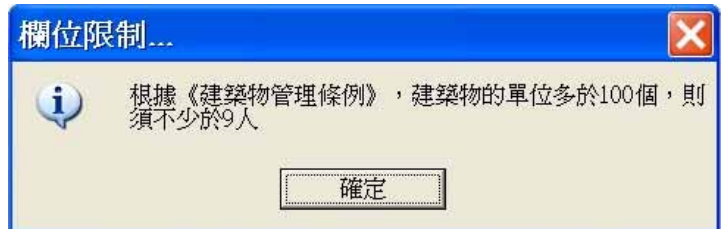
會議地點: 會議室

返回

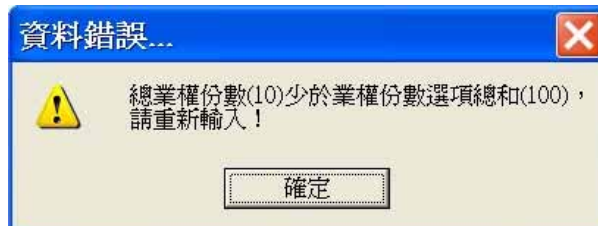
注意: 當投票資料開始輸入, *項不應再作更改!

(h)

(a) 《建築物管理條例》根據大廈單位的數目，對管理委員會委員的人數設有限制。輸入少於法定的委員人數時，錯誤指示便會出現；

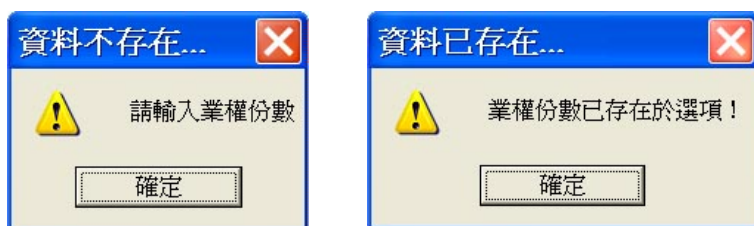


(b) 如使用者尚未輸入總業權份數便跳至業權份數選項，程式會作出提示（左圖）。另外，當使用者完成輸入業權份數選項後，再更改總業權份數，令其少於業權份數選項之總和，程式也會作出提示（右圖）；

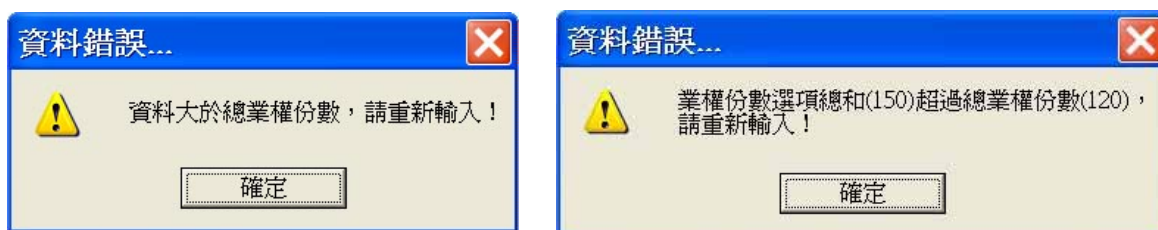


(c) 請於開始輸入選票前輸入所有單位的業權份數組合於業權份數選項，如開始輸入選票後才發現遺漏選項，只能在主電腦（如使用分機輸入）新增選項，再新增選票；

- (d) 當格內沒有有關業權份數之資料而使用者按【新增】，程式會作出提示（左圖）或如業權份數已存在於選項而使用者重覆輸入，程式會作出提示（右圖）；



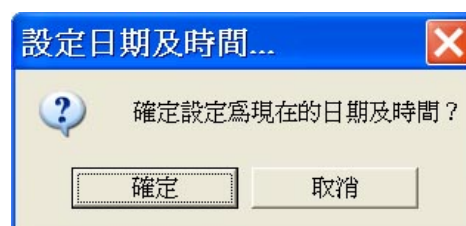
- (e) 如個別新增業權份數大於總業權份數，程式會要求使用者重新輸入（左圖）或如業權份數選項總和大於總業權份數，程式會要求使用者重新輸入（右圖）；



- (f) 當使用者未選擇資料而按【刪除】，程式會作出提示（左圖）或一般情況下，開始輸入選票後不應刪除業權份數選項。使用者不能夠刪除那些已存在於個別選票上的業權份數選項，程式亦會作出相關的提示（右圖）；



- (g) 【現在】按鈕協助使用者即時輸入現在日期及時間，會議日期及時間須依括號內的格式輸入，時間格式為二十四小時制(例如下午七時十五分即輸入 19:15)；



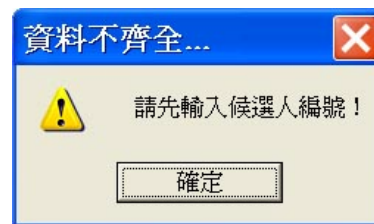
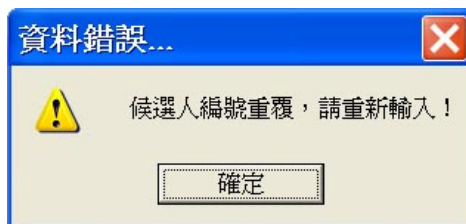
- (h) 程式要求使用者輸入所有資料（除業權份數選項），如果任何一欄留空而按【返回】，程式會顯示空白欄位及要求使用者輸入資料，如果使用者堅持返回主選單，需要重覆確定；



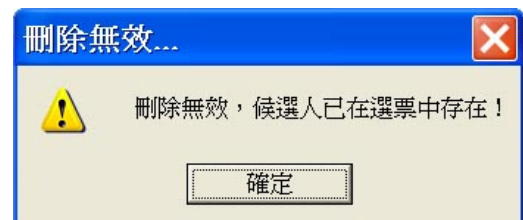
6. 輸入【候選人資料】注意事項：



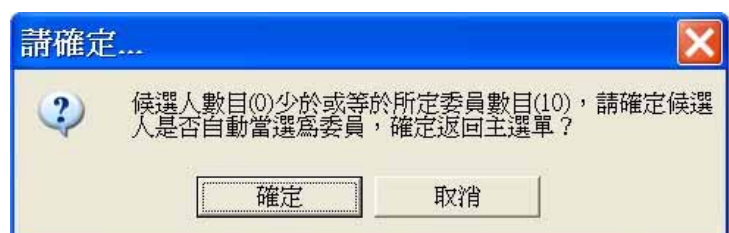
- (a) 候選人編號為使用者編訂，程式接受不連續編號，但不接受重覆同一編號，如使用者重覆使用候選人編號，程式會作出提示（左圖）或如使用者尚未輸入候選人編號便跳至候選人姓名，程式會作出提示（右圖）；



- (b) 一般情況下，開始輸入選票後不應刪除候選人，但如果使用者嘗試刪除已存在於選票的候選人，程式會作出提示；



- (c) 如候選人數目少於【大廈及會議資料】內所輸入的委員數目，程式會作出提示；



7. 當使用者完成輸入基本資料部份，使用者需決定是否使用多於一部電腦輔助輸入。如果使用分機輸入，請根據所有步驟進行設定，否則無需進入【分機輸入設定】

輸入【分機輸入設定】注意事項：

分機輸入設定

步驟一：確保【大廈及會議資料】及【候選人資料】無誤及不再作更改

步驟二：關閉本程式，複製本程式到足夠儲存本程式的媒體上

分機內進行的步驟

步驟三：將複本複製到所有分機，並開啓到本設定

步驟四：設定本機編號 注意：各分機應設不同的本機編號及票序範圍 ← (a)

步驟五：設定本機票序範圍，由 至 (範圍：1至32767) ← (b)

步驟六：返回【投票資料輸入】輸入選票

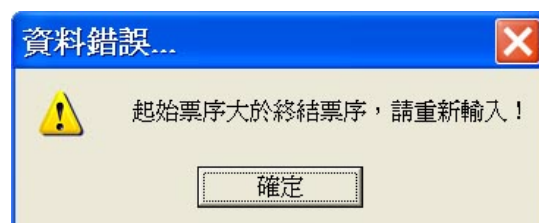
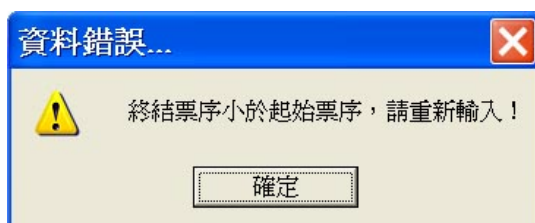
步驟七：當完成分機輸入後，將磁碟放入A.磁碟機，然後按 ← (c), (d)

步驟八：為確保資料不會流失，主機也必須匯出紀錄，請到步驟七匯出紀錄

步驟九：將所有分機產生的檔案同時複製到主機位於本程式的位置內，然後按 ← (e)

注意：已匯入的檔案不能重覆匯入，否則程式會警告使用者資料流失
完成匯入紀錄後，所有選票資料將儲存於主機內

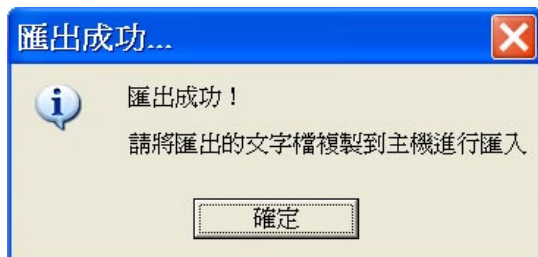
- (a) 留意紅色字的提示，否則程式可能無法成功匯入檔案，本機編號是用作儲存匯出檔案時分辨不同分機的檔案（例如當本機編號設定為 2 時，匯出的檔案便是 votedata2.txt）
- (b) 任何情況下，起始票序應該少於終結票序，否則程式會作出提示；



- (c) 使用者按匯出紀錄時程式會作出提示要求使用者放入磁碟（左圖）或如果確定提示後使用者尚未放入磁碟，程式會作出警告（右圖）；



- (d) 當匯出完成後，程式會提示使用者將匯出的檔案複製到主機進行匯入；



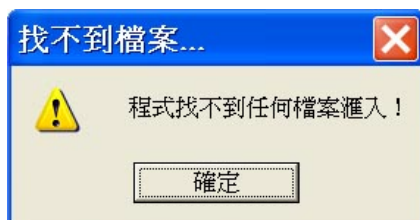
- (e) 所有於分機成功匯出於 A:磁碟的檔案，需複製到主機儲存本程式的位置進行匯入，使用者可以將所有匯出的檔案同時複製到主機後再按【匯入紀錄】，可無需逐一匯入

當完成匯入後，程式會顯示找到多少個檔案進行匯入

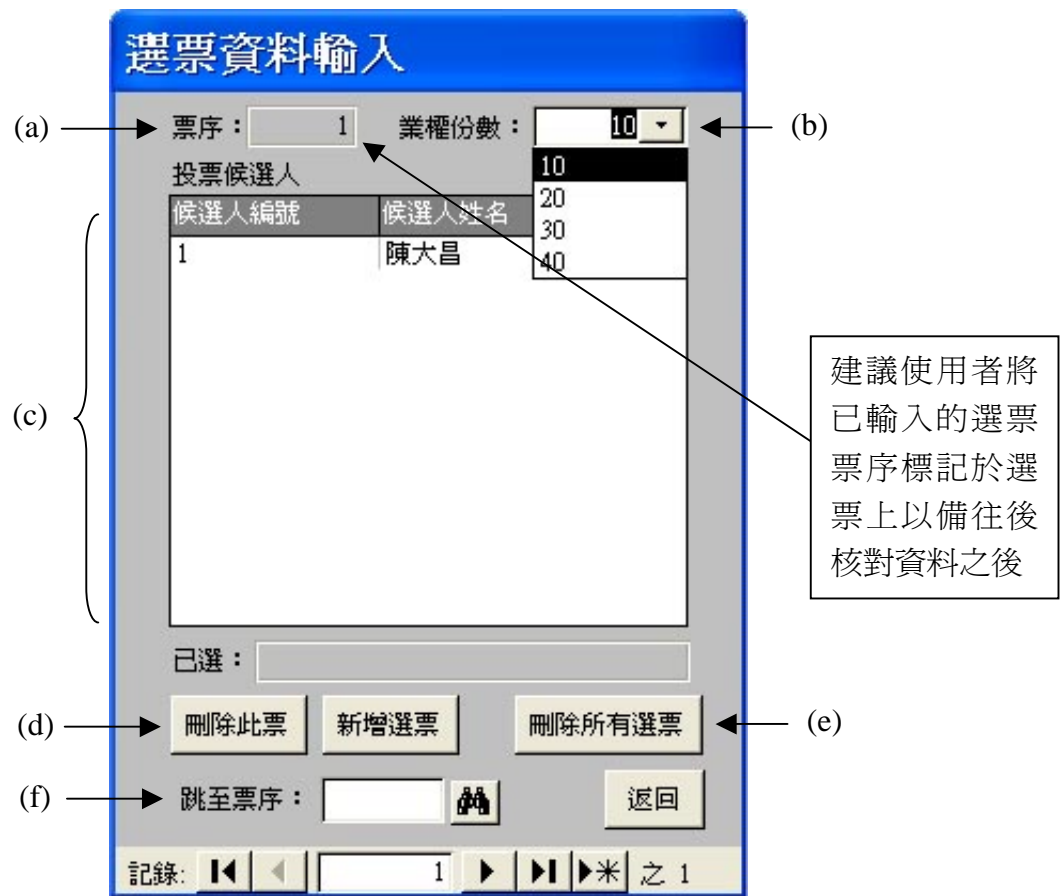


完成匯入後，所匯入檔案的副檔名會由 txt 改為 old，如使用者發現匯入的資料錯誤，可以刪除所有選票，將所有 old 檔改為 txt 檔然後進行匯入

如果程式找不到任何檔案，也會作出提示；

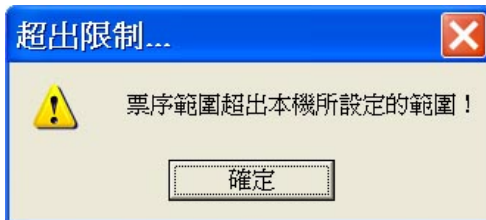


8. 輸入【投票資料輸入】注意事項：

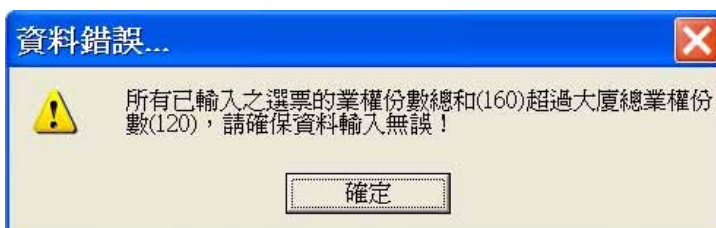


- (a) 選擇業權份數，票序將自動新增，票序的數目視乎【分機輸入設定】有沒有限制。當票序增加後，如使用者刪除先前輸入的選票，該票票序將不能重覆使用。本機在以下情況將無法加入選票：

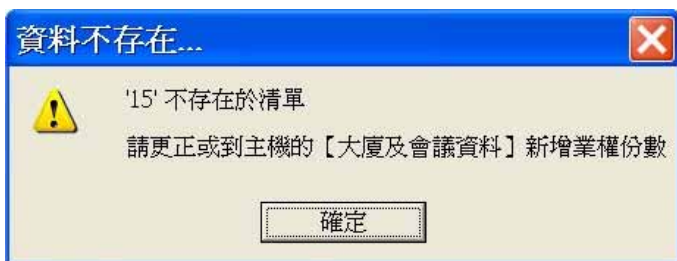
- 在分機輸入的選票，票序範圍超出本機所設定的範圍



- 所有選票的業權份數總和大於總業權份數



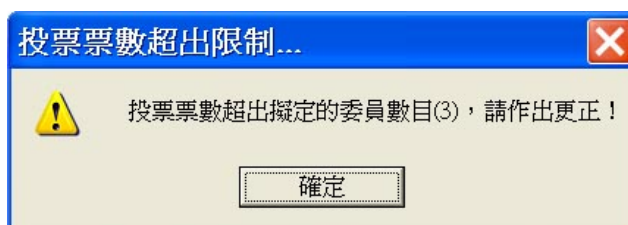
- 自行輸入一個不在清單的業權份數
 (正確的做法應到主機的【大廈及會議資料】新增業權份數，然後再輸入選票資料)



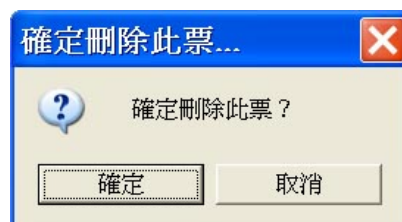
- (b) 在一般情況下，使用者需要選擇業權份數始能輸入選票，但如果使用者選擇業權份數後再刪除業權份數，程式會作出提示；



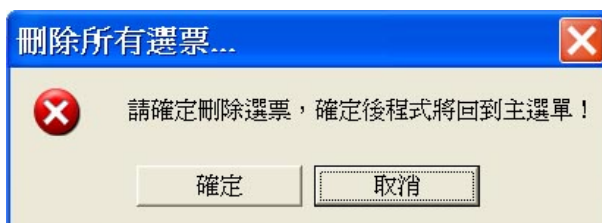
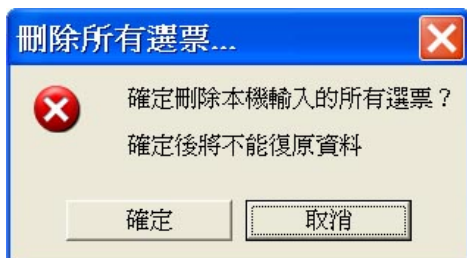
- (c) 當投票票數超出【大廈及會議資料】所輸入的委員數目，程式會作出提示；



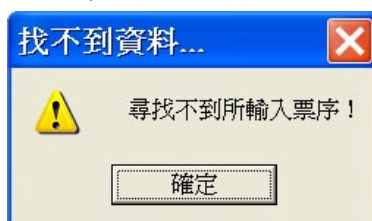
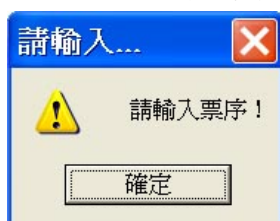
- (d) 使用者可以使用【刪除此票】刪除輸入錯誤的選票，注意已刪除的選票票序不能重覆使用；



- (e) 使用者亦可使用【刪除所有選票】刪除所有已輸入的選票，由於刪除資料後所有資料將不能復原，所以程式需要使用者雙重確定
 (例如當匯入分機資料後發現資料錯誤，可以在刪除所有選票後，作出更正，將資料重新匯入總機)；



- (f) 使用者可以使用【跳至票序】跳到所輸入的票序，如果未輸入票序，程式會作出提示(左圖)，如果在所有選票中找不到所輸入的票序，程式也會作出提示；



9. 完成所有選票資料輸入的工作後，回主選單選擇【投票資料一覽】列印所有已輸入的資料一覽之報表以核對選票；



10. 核對並確定所有資料無誤後，回主選單選擇【投票結果】列印最終投票結果之報表，整個點票程序便完成

