



## 2019年油尖旺區議會轄下大廈管理推展運動統籌委員會簡介

新一屆的油尖旺區議會轄下大廈管理推展運動統籌委員會(統籌委員會)已於2019年4月成立，成員主要包括油尖旺區議會議員、分區委員會委員及其他熱心區內大廈管理事務的增選委員。

### 2019年統籌委員會芳名錄

主席：	鍾澤暉議員
活動召集人：	梁耀華先生
活動副召集人：	林劍龍先生 李文傑先生 潘景和先生
委員：	
鍾港武議員, BBS, JP	婁子舜先生 黃翠琼女士
楊子熙議員, MH	崔健文先生 葉兆德先生
李思敏議員	梁幸輝先生 葉椿春女士
李文娜女士	梁顯揚先生 錢佩群女士
林惠龍女士	黃楚沃先生 龍雲天女士
顧問：	莊毅強先生

(排名不分先後)



本屆統籌委員會留影 (由左至右)  
後排：李文娜女士、崔健文先生、錢佩群女士、林惠龍女士、葉兆德先生、葉椿春女士、黃翠琼女士、龍雲天女士、黃楚沃先生  
前排：李思敏議員、林劍龍先生、莊毅強先生、鍾澤暉議員、梁耀華先生、李文傑先生、潘景和先生

### 上年度活動花絮

## 油尖旺區大廈管理研討會暨大廈管理課程結業典禮

由統籌委員會主辦，油尖旺民政事務處協辦，並由油尖旺區議會贊助的「油尖旺區大廈管理研討會暨大廈管理課程結業典禮」，已於2019年1月26日假梁顯利油麻地社區中心禮堂順利舉行。是次研討會逾130人出席，除了邀請英國特許建造學會(香港)及廉政公署的代表分別向參加者講解「屋宇維修知多啲!」及「廉潔樓宇維修」外，民政事務總署的代表亦簡介了《大廈管理最佳做法行政指引》及經修訂的《供應品、貨品及服務採購工作守則》。



統籌委員會主席鍾澤暉議員(中)感謝講者和參加者對活動的支持



參加者參閱講題資料並細心聆聽講者的講解



主禮嘉賓與證書課程學員合照

### 活動預告

為了向區內坊眾推廣良好的大廈管理概念及鼓勵他們積極參與大廈管理事務，統籌委員會將於2019年7月至8月期間舉辦以下活動：

### 油尖旺區大廈管理證書課程

內容：	由專業人士及政府部門代表以課程形式介紹和推廣大廈管理知識，並由律師講解《建築物管理條例》及相關案例。
日期：	2019年7月9日、16日、23日、30日、8月6日及13日(星期二)(共6節)
時間：	晚上7時30分至9時30分
地點：	大角咀福全街6號市建一站通
對象：	油尖旺區大廈業主、住戶及大廈管理組織代表
查詢：	2399 2740姚先生 / 2399 2129吳女士
備註：	課程以廣東話進行

## 大廈管理中央平台

民政事務總署現設立「大廈管理中央平台」，定期為業主、業主立案法團(法團)、業主委員會(業委會)和互助委員會(互委會)舉辦簡介會，並邀請相關政府部門及機構，包括屋宇署、消防處、機電工程署、警務處、廉政公署、市區重建局(市建局)和競爭事務委員會，介紹各類與大廈管理及維修相關的服務/計劃，讓業主、法團、業委會和互委會可了解更多相關的資訊。有關簡介會詳情及報名方法，請登入以下網址：[https://www.buildingmgmt.gov.hk/tc/whats\\_new/2\\_22.htm](https://www.buildingmgmt.gov.hk/tc/whats_new/2_22.htm) 或掃描「中央平台」二維碼。



大廈管理中央平台



大廈管理資訊平台

www.大廈管理.org  
請即掃描「大廈管理資訊平台」二維碼或登入www.大廈管理.org網址，以瀏覽更多統籌委員會的活動花絮及大廈管理的實用資訊。

## 預防蚊患、鼠患措施

食物環境衛生署



### 家居防蚊的方法

- ✓ 經常更換花瓶水，勿讓花盆底的盆碟積水
- ✓ 適當棄置食物及飲品容器
- ✓ 蓋好貯水容器
- ✓ 保持溝渠暢通
- ✓ 填平凹陷的地面

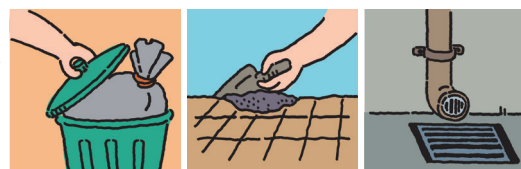


防治蚊患專題網站



### 防治鼠患的方法

- ✓ 斷絕老鼠的食物來源
- ✓ 消滅老鼠的藏身點
- ✓ 防止老鼠進入屋內



防治鼠患專題網站

如發現蚊患或鼠患，可致電食物環境衛生署熱線2868 0000舉報

## 共籌優化升降機 全面提升樓宇設施安全

市區重建局

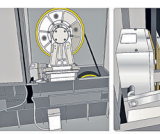
政府夥拍市建局合作推行「優化升降機資助計劃」(升降機資助計劃)，為合資格的樓宇業主提供財政資助，及適切的專業和技術支援，鼓勵他們加快籌組及開展升降機優化工程，提升舊式升降機的安全水平。資助計劃分6年進行，首輪申請已於3月29日展開，截止申請日期為7月31日，申請結果將於第四季公布。第二輪申請暫定於2019年下半年展開。

### 「優化升降機資助計劃」受資助項目

#### 必須的安全裝置



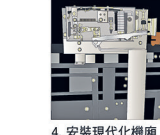
1. 安裝雙重制動系統



2. 為制動系統安裝防止機廂不正常移動的裝置



3. 加裝防止機廂向上超速裝置



4. 安裝現代化機廂門鎖及門刀

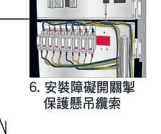
#### 自選的安全裝置



5. 加裝對鎖機及閉路電視系統



6. 安裝障礙物攝影保護懸吊纜索



7. 加裝自動拯救裝置

項目1-4：必須的安全裝置 項目5-7：自選的安全裝置

### 資助項目

加裝以下安全裝置及相關工程：

#### • 必須的安全裝置

- (1) 雙重制動系統
- (2) 防止機廂不正常移動的裝置
- (3) 防止機廂向上超速裝置
- (4) 機廂門鎖及門刀

#### • 自選的安全裝置

- (5) 對講機及閉路電視系統
  - (6) 障礙物攝影保護懸吊纜索
  - (7) 自動拯救裝置
- 其他受資助項目，包括：i) 加裝上述「必須的安全裝置」時因應技術需要或更具成本效益考慮而需要更換的升降機驅動器及相關工程；或ii) 更換整部尚未配備上述任何或所有「必須的安全裝置」的升降機；或iii) 為完成工程後相關安全裝置的保用服務(但不包括升降機的例行保養)。

### 資助額

工程資助	優化工程費用的六成，上限每部升降機港幣\$500,000
顧問服務	市建局會為相關優化工程安排免費顧問 或 可選擇自行聘請顧問，計劃會資助服務費用，每部升降機上限為港幣\$20,000
每部升降機資助上限	港幣\$500,000 工程費及顧問費用資助上限共港幣\$500,000
長者自住業主	年滿60歲或以上長者自住業主，可獲其單位所需承擔工程費用(包括若選擇自行聘請顧問費用)的全數資助；每個住宅單位資助上限港幣\$50,000

### 申請期

申請人須按以下所列的日期，將申請表及所需文件交回市建局。			
	開始申請日期	截止申請日期	遞交所需文件限期
第一輪	2019年3月29日	2019年7月31日	2020年1月31日
第二輪將於2019年下半年接受申請，詳情於稍後公布			

### 申請資格

樓宇用途	私人住用或綜合用途樓宇
2017/18年度平均應課差餉租值	市區(包括沙田、葵青及荃灣)不超過\$162,000; 新界不超過\$124,000
缺少升降機安全裝置	尚未安裝所有「必須的安全裝置」的曳引式升降機

如有任何查詢，請與市建局聯絡  
• 支援熱線：3188 1188  
• 網頁：<http://www.brplatform.org.hk>



「優化升降機資助計劃」網站

## 中電「綠適樓宇基金」

中華電力有限公司

### 鼓勵省電節能 締造綠色社區

中華電力有限公司(中電)推出中電「綠適樓宇基金」，致力推動社區之可持續發展及加強節能。基金提供資助予住宅、工商及綜合樓宇，及其鄰近附屬設施的公用地方，進行屋宇設備改善工程，以提升其能源效益，節省電費開支。

#### 資助機制

更換設備的資助金額，將視乎樓宇類別、設備種類及工程期長短而定，每棟樓宇最高資助金額可達港幣\$300,000。資助只適用於與節能有關之工程部分及聘用合資格服務提供者(如需要)方面的開支。

重新校驗及為樓宇安裝智能設備的資助金額，將按其節省的電量及工程期長短而計算。節省的電量越高而工程期越短，所獲的資助金額便越高。

如有任何查詢，請與中電聯絡 熱線：2678 0322 傳真：2678 6673 電郵：[clpecobldfund@clp.com.hk](mailto:clpecobldfund@clp.com.hk) 網頁：[www.clp.com.hk/ecobuildingfund](http://www.clp.com.hk/ecobuildingfund)

#### 資助範圍

改善工程包括更換以下設備：

- 照明系統
- 空調系統
- 升降機及自動電梯
- 電力裝置(如水泵等)
- 重新校驗
- 為樓宇安裝智能設備



最高資助金額上限



參加「中電恆電營商講座」，了解詳情